

MUNICÍPIO DE SANTA TEREZINHA DO PROGRESSO

ESTADO DE SANTA CATARINA

EDITAL DE CONCURSO PÚBLICO N.º 002/2015 – ESTATUTÁRIO

26 DE ABRIL DE 2015

CARGO: Farmacêutico

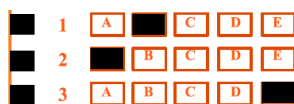
INSTRUÇÕES

Este Caderno de Questões contém **30 questões**, constituídas com cinco opções (A, B, C, D, E) e **uma única resposta correta**. Em caso de divergência de dados e/ou de defeito no Caderno de Questões, solicite providências ao fiscal de sala.

Você receberá juntamente com o Caderno de Questões, o **Gabarito**, o qual conterà o **Cartão de Identificação** e o **Cartão Resposta**.

O **Cartão de Identificação** deverá ser preenchido atentamente com **Nome, Nº da Inscrição, Data de Nascimento e Assinatura**.

As respostas do Caderno de Questões deverão ser transcritas para o **Cartão Resposta**, na ordem de 01 a 30, com caneta esferográfica de tinta azul ou preta, de acordo com as orientações de preenchimento abaixo:



O **Cartão Resposta** é o único documento válido para a correção das provas e o não preenchimento correto implica a anulação da questão. **Não será fornecido**, em hipótese alguma, novo Cartão Resposta por erro de preenchimento por parte do candidato.

O Gabarito é **insubstituível** e de inteira responsabilidade do candidato, por isso não deve ser amassado, dobrado, rasgado ou rasurado.

Durante a realização das provas **não será permitida qualquer consulta a materiais**, sejam didáticos ou eletrônicos. O candidato que for flagrado fazendo uso desses materiais estará automaticamente **eliminados** do Concurso Público.

A **interpretação das questões** é parte integrante da prova, não sendo permitido aos fiscais de sala auxiliar na interpretação.

A saída da sala de prova, com a entrega do Caderno de Questões e Gabarito, somente será permitida após transcorrido **30 minutos do início da mesma**.

Ao concluir a prova e o preenchimento do Cartão Resposta, **entregue o Caderno de Questões e o Gabarito ao fiscal de sala**. A não entrega de qualquer um dos itens especificados acima, implicará na eliminação do candidato do Concurso Público.

O tempo de duração total da prova é de **3 horas**, incluído o tempo para preenchimento do Gabarito.

O candidato poderá anotar suas respostas no gabarito disponível na última página da prova escrita objetiva para conferir com o gabarito oficial.

Os **3 últimos candidatos** ao terminar a prova deverão permanecer juntos em sala para, juntamente com os fiscais de sala, conferir os Gabaritos, assinar a folha ata e o lacre dos envelopes que guardarão os Cartões de Identificação, os Cartões Resposta e os Cadernos de Questões.

A **desobediência** a qualquer uma das determinações constantes do Edital de Concurso Público, do presente Caderno de Questões e de preenchimento do Gabarito, implicará na **eliminação do candidato** do Concurso Público.

O **Gabarito Preliminar** e a **prova escrita objetiva** estarão disponíveis, no dia **27 de abril de 2015**, no site www.alternativeconcursos.com.br.

É facultado ao candidato interpor **recurso** contra as questões da prova escrita objetiva através do email recursos@alternativeconcursos.com.br, no prazo de **28 a 30 de abril de 2015**.



Disponível: www.petink.com.br Acesso em: 18/03/2015.

01) Na propaganda anterior, a figura de linguagem constituída pela substituição de uma palavra por outra(s), devido à relação de contiguidade entre elas, é denominada:

- a) Pleonasma
- b) Metonímia
- c) Anacoluto
- d) Hipérbole
- e) Antítese

02) “*Deixar acabar Bom Bril em casa: Infração grave”* A palavra sublinhada tem como parônima o vocábulo *inflação*. Em qual das sentenças abaixo uma palavra parônima está em desacordo com o contexto da frase:

- a) O menino infligiu uma norma da escola.
- b) Para arrear o cavalo foi preciso ajuda.
- c) O mandado judicial era para ser cumprido hoje.
- d) O pedido foi deferido pela gerente.
- e) O prefeito ratificou sua presença no evento.

As questões de 03 a 06 tem como base o fragmento a seguir:

“Ouvimos passos no corredor; era D. Fortunata. Capitu compôs-se depressa, tão depressa que, quando a mãe apontou à porta, ela abanava a cabeça e ria. Nenhum laivo amarelo, nenhuma contração de acanhamento, um riso espontâneo e claro, que ela explicou por estas palavras alegres:

— Mamãe, olhe como este senhor cabeleireiro me penteou; pediu-me para acabar o penteado, e fez isto. Veja que tranças!

— Que tem? acudiu a mãe, transbordando de benevolência. Está muito bem, ninguém dirá que é de pessoa que não sabe pentear.

— O que, mamãe? Isto? redarguiu Capitu, desfazendo as tranças. Ora, mamãe!

E com um enfadamento gracioso e voluntário que às vezes tinha, pegou do pente e alisou os cabelos para renovar o penteado. D. Fortunata chamou-lhe tonta, e disse-me que não fizesse caso, não era nada,

maluquices da filha. Olhava com ternura para mim* e para ela.”

*Bentinho: narrador personagem

ASSIS, Machado de. *Dom Casmurro*. Rio de Janeiro: Nova Aguilar, 1985.

03) Assinale a alternativa correta:

- a) O narrador observador narra os fatos com polidez e verossimilhança.
- b) Dos adjetivos atribuídos a Capitu, enfezada sintetiza a atitude dela ao responder à mãe.
- c) Bentinho e Capitu livraram-se de possíveis importunações de D. Fortunata pela presença do cabeleireiro.
- d) No fragmento é possível identificar o provável caráter pérfido e dissimulado de Capitu.
- e) O narrador protagonista deixa claro seu excesso de carinho por Capitu.

04) “...quando a mãe apontou à porta...” Somente uma das sentenças a seguir pode ser completada com o mesmo vocábulo sublinhado. Marque-a:

- a) Casa antiga cede lugarprédio.
- b) Apresentei-me gestora da nova escola.
- c) A inspetora decidiu fechar o museu inca visitas.
- d) Sem perder tempo, recorri minha mãe.
- e) Depois do velório, voltamos casa entristecidos.

05) Dos excertos retirados do texto qual não sublinha um pronome:

- a) “Está muito bem,...”
- b) “...para acabar o penteado, e fez isto.”
- c) “Nenhum laivo amarelo,...”
- d) “...por estas palavras alegres:”
- e) “Está muito bem, ninguém dirá...”

06) “...que é de pessoa que não sabe pentear.” A palavra sublinhada é classificada como um substantivo sobrecomum. De igual classificação são as assertivas abaixo, exceto:

- a) vítima
- b) indivíduo
- c) testemunha
- d) amigo
- e) criança

07) A assertiva que apresenta erro quanto à regência verbal é:

- a) Chegamos a São Paulo tarde da noite.
- b) Prefiro ficar em casa a sair nessa chuva.
- c) Custou ao professor acreditar que não havia passado no concurso.

- d) Vou ao concerto para apreciar meu amigo musicista.
e) Somos em treze na casa de abrigo.

08) Uma das sentenças abaixo está utilizando uma forma verbal inadequada ao contexto da frase. Aponte-a:

- a) Se nós contivermos o choro será melhor.
b) No momento em que eu revir minha antiga casa, ficarei feliz.
c) Quando as meninas compuserem uma nova canção, vão apresentá-la na hora cultural.
d) Quando pronto, o muro conterà a fúria do rio.
e) Ontem tu preveste meu futuro.

09) Observe as orações:

- I. Eram três da tarde.
II. Faz um mês que estamos em greve.
III. Havia crianças na praça.

A informação correta está na alternativa:

- a) Na oração II o sujeito é composto.
b) Na oração III, o sujeito é determinado.
c) Na oração I, o sujeito é oculto.
d) Todas as orações são sem sujeito.
e) Na oração II e III, o sujeito é oculto.

10) A sentença que não sublinha um complemento nominal é:

- a) O amor pelo poder pode causar sérios problemas comportamentais.
b) É um crime a falsificação de cds.
c) A vítima tinha sede de justiça.
d) A fé na igreja nos orienta.
e) Os vizinhos recusaram a ideia.

Matemática

11) A soma dos nove primeiros termos da PA (Progressão Aritmética) dada por (-8; -5; -2;...) é:

- a) 38
b) 75
c) 43
d) 36
e) 84

12) Qual o determinante da matriz dada por

$$\begin{vmatrix} 3 & -4 & 3 \\ 2 & -8 & 6 \\ 1 & -5 & 1 \end{vmatrix} ?$$

- a) 7
b) 93
c) 44
d) 31
e) 35

13) Qual a solução da equação matemática dada por $(0,25)^{x+3} = (0,5)^4$?

- a) 7
b) -5
c) -1
d) 3
e) -6

14) O valor da expressão matemática $(0,125)^2 + (0,5)^3$ é igual a:

- a) $\frac{4}{7}$
b) $\frac{9}{64}$
c) $\frac{36}{5}$
d) $\frac{75}{7}$
e) $\frac{37}{5}$

15) Qual o volume em cm^3 de um cilindro que possui altura de 12cm e diâmetro da base de 6cm? (adote $\pi = 3$).

- a) 324
b) 900
c) 504
d) 98
e) 206

Conhecimentos Gerais

16) Recentemente um incêndio de proporções gigantescas na empresa conhecida por Ultracargo tomou conta dos noticiários do País. O incêndio começou por volta das 10h da quinta-feira, 2 de abril de 2015. Seis tanques de combustível foram atingidos e no início do incêndio a temperatura chegou a 800°C. As causas do incêndio ainda são desconhecidas. Em que Município ocorreu o fato?

- a) Santos (SP).
- b) Taubaté (SP).
- c) Campinas (SP).
- d) São Bernardo do Campo (SP).
- e) Botucatu (SP).

17) Um homem identificado como Márcio Martins de Oliveira soltou na quarta-feira, 9 de abril de 2015, pelo menos cinco animais no plenário da CPI da Petrobras logo depois que o tesoureiro do PT, João Vaccari Neto, entrou no local para prestar depoimento. Os animais começaram a correr sem rumo na comissão, o que provocou gritos e tumulto. Que animais eram esses?

- a) Cachorros.
- b) Gatos.
- c) Ratos.
- d) Raposas.
- e) Lebres.

18) Morreu na noite de quinta-feira, 9 de abril de 2015, em Jaraguá do Sul, no Norte Catarinense, o motorista Roberto Fernandes, conhecido por gravar um vídeo-selfie em que passa em alta velocidade (160 km/h) em frente a um posto da Polícia Rodoviária Federal (PRF) e debocha da corporação. As imagens foram gravadas no Natal de 2014 e o homem chegou a ser preso. Em que Município fica o posto da PRF ora descrito?

- a) São Miguel do Oeste (SC).
- b) Barra Bonita (SC).
- c) Guaraciaba (SC).
- d) São José do Cedro (SC).
- e) Descanso (SC).

19) No último mês de março, um ônibus de turismo do Paraná, que saiu de União da Vitória com destino a Guaratuba, derrapou por 120 metros e caiu de uma altura de 20 metros em uma ribanceira na Serra Dona Francisca (SC-418), em Joinville, no Norte de Santa Catarina, deixando pelo menos:

- a) 51 mortos.
- b) 101 mortos.
- c) 34 mortos.
- d) 26 mortos.
- e) 75 mortos.

20) Recentemente vários protestos contra o governo da presidente Dilma Rousseff e pelo fim da corrupção aconteceram em inúmeras cidades do País. Entre os motivos do manifestos que vem ocorrendo um dos principais é:

- a) Nova eleição para o Governo Federal.
- b) O impeachment de Dilma.
- c) A volta do presidente Lula.
- d) Diminuição do número de Deputados.
- e) Diminuição do número de Senadores.

Conteúdos Específicos

21) Os antimicrobianos são frequentemente utilizados na terapêutica farmacológica em hospitais e na comunidade, o conhecimento dos princípios gerais que norteiam seu uso, assim como as suas propriedades e características são essenciais para escolha terapêutica adequada. Todas as afirmativas estão corretas, exceto:

- a) Os antimicrobianos são agentes farmacológicos que não afetam somente os pacientes que os utilizam, mas também interferem de maneira significativa no ambiente hospitalar por alterarem a ecologia microbiana.
- b) O grupo de antimicrobianos classificados como β -lactâmicos possuem em comum no seu núcleo estrutural o anel β -lactâmico, o qual confere atividade bactericida, conforme a característica da cadeia lateral definem-se seu espectro de ação e suas propriedades farmacológicas.
- c) Os antimicrobianos classificados como quinolonas, inibem a atividade da DNA girase ou topoisomerase II, enzima essencial à sobrevivência bacteriana. Ao inibir essa enzima, a molécula de DNA passa a ocupar grande espaço no interior da bactéria e suas extremidades livres determinando síntese descontrolada de RNA mensageiro e de proteínas, provocando a morte das bactérias.
- d) Os aminoglicosídeos são usados principalmente nos casos de septicemias, infecções do trato urinário, endocardites, infecções respiratórias e intra-abdominais, em meningite de recém nascidos, infecção ocular, osteomielite e infecção em articulações. No entanto seu uso deve ser bastante criterioso, pois são potencialmente ototóxicos, em contrapartida estudos demonstram que não são nefrotóxicos podendo ser uma alternativa terapêutica em pacientes com problemas renais.
- e) Dos antimicrobianos nitroimidazólicos o metronidazol demonstra ser um bactericida potente, com excelente atividade contra bactérias anaeróbias (cocos Gram-positivos, bacilos Gram-negativos, bacilos Gram-positivos) e certos protozoários como nos casos de amebíase, tricomoniase e giardíase.

22) Sobre formas farmacêuticas assinale a alternativa incorreta:

- a) Creme é uma forma farmacêutica semissólida que consiste de uma emulsão, formada por duas fases lipofílicas. Contém um ou mais princípios ativos dissolvidos ou dispersos em uma base apropriada e é utilizada, normalmente, para aplicação externa na pele ou nas membranas mucosas.
- b) Emulsão é uma forma farmacêutica líquida de um ou mais princípios ativos que consiste de um sistema de duas fases com pelo menos dois líquidos imiscíveis e no qual um dos líquidos é disperso na forma de pequenas gotas (fase interna ou dispersa) no outro líquido (fase externa ou contínua). Normalmente é estabilizada por meio de um ou mais agentes emulsificantes.
- c) Loção é uma preparação líquida aquosa ou hidroalcoólica, com viscosidade variável, para aplicação na pele, incluindo o couro cabeludo. Pode ser solução, emulsão ou suspensão contendo um ou mais princípios ativos ou adjuvantes.
- d) Óvulo é uma forma farmacêutica sólida, de dose única, contendo um ou mais princípios ativos dispersos ou dissolvidos em uma base adequada que tem vários formatos, usualmente ovoide. Fundem na temperatura do corpo.
- e) Pasta é uma pomada contendo grande quantidade de sólidos em dispersão (pelo menos 20-25%). Deve atender às especificações estabelecidas para pomadas.

23) Os benzodiazepínicos são utilizados como sedativos, hipnóticos, anticonvulsivantes, relaxantes muscular, coadjuvantes anestésicos e ansiolíticos. Esta extensa lista de indicações terapêuticas explica a grande incidência de intoxicações por esses fármacos. Assinale a alternativa que contempla de maneira correta as informações sobre a intoxicação por benzodiazepínicos.

O antídoto para a intoxicação benzodiazepínica é o ----- : ----- . Ele bloqueia os efeitos centrais das substâncias que agem nos receptores benzodiazepínicos, por -----, e reverte a sedação provocada por essas substâncias, com melhora do efeito ----- . No entanto, este medicamento não substitui a assistência respiratória.

- a) Flumazenil[®]; agonista específico; inibição competitiva; respiratório.
- b) Flumazenil; antagonista específico; inibição competitiva; respiratório.
- c) Flumazenil; antagonista inespecífico; inibição competitiva; cardíaco.
- d) Lanexat[®]; agonista inespecífico; inibição competitiva; respiratório.

- e) Flumazenil; agonista específico; inibição competitiva; cardíaco.

24) Os anti-inflamatórios não esteróides (AINES) estão entre os agentes farmacológicos mais utilizados na prática médica. Apresentam um amplo espectro de indicações terapêuticas, como: analgesia, anti-inflamatórios, antipirese, profilaxia contra doenças cardiovasculares. A sua ação anti-inflamatória é obtida pela inibição das ciclooxigenases COX-1 e COX-2. Qual apresenta inibição seletiva para a COX-2?

- a) Diclofenaco.
- b) Ácido acetilsalicílico.
- c) Etoricoxibe.
- d) Paracetamol.
- e) Ibuprofeno.

25) Alteração nas características físicas, químicas, microbiológicas, terapêuticas ou toxicológicas dos medicamentos que não apresentem os limites aceitáveis e pré-estabelecidos, coloca em risco a segurança e a eficácia dos produtos farmacêuticos. Assinale a alternativa correta:

- I. A perda da estabilidade química pode ser determinada por fatores intrínsecos e extrínsecos e levar à alteração na concentração do princípio ativo, acarretando na diminuição da dose destinada ao paciente.
- II. As características físicas das formas farmacêuticas podem se alterar com o tempo, como a dureza e taxa de dissolução nos comprimidos, uniformidade, aparência, viscosidade, sabor, odor ou, ainda, haver separação de fases e formação de precipitados.
- III. A estabilidade microbiológica do produto farmacêutico é uma medida da sua resistência ao crescimento microbiano, bactérias e fungos, proveniente dos insumos e do ambiente durante a obtenção, estocagem e uso. O crescimento microbiano ocorre em produtos não estéreis e com alto teor de água, como soluções e dispersões de base aquosa. Portanto, para os produtos não estéreis, é necessária a inclusão de conservante ou sistema conservante na formulação.
- IV. As principais reações de decomposição de medicamentos são as reações de hidrólise, oxidação, racemização e decomposição fitoquímica.
- V. A estabilidade também é influenciada por fatores relacionados ao ambiente, como temperatura, umidade, gases (oxigênio, dióxido de carbono). As reações no estado sólido são rápidas, assim, a estabilidade de fármacos no estado sólido é uma preocupação na dispensação.

- a) Todas as afirmativas estão corretas.
- b) Apenas I, II, III e V estão corretas.
- c) Apenas II, III, IV e V estão corretas.
- d) Apenas I, II, III e IV estão corretas.
- e) Apenas I, II e IV estão corretas.

26) As ações e serviços públicos de saúde e os serviços privados contratados ou conveniados que integram o Sistema Único de Saúde - SUS, são desenvolvidos de acordo com as diretrizes previstas no art. 198 da Constituição Federal, obedecendo ainda aos seguintes princípios destacados na Lei 8.080:

- I. Universalidade de acesso aos serviços de saúde em todos os níveis de assistência.**
- II. Integralidade de assistência, entendida como conjunto articulado e contínuo das ações e serviços preventivos e curativos, individuais e coletivos, exigidos para cada caso em todos os níveis de complexidade do sistema.**
- III. Preservação da autonomia das pessoas na defesa de sua integridade física e moral.**
- IV. Igualdade da assistência à saúde, sem preconceitos ou privilégios de qualquer espécie.**
- V. Direito à informação, às pessoas assistidas, sobre sua saúde.**

- a) Todas as afirmativas estão corretas.
- b) Apenas I, II, III e V estão corretas.
- c) Apenas II, III, IV e V estão corretas.
- d) Apenas I, II, III e IV estão corretas.
- e) Apenas I, II e IV estão corretas.

27) A Lei 8.080 dispõe sobre as condições para a promoção, proteção e recuperação da saúde, a organização e o funcionamento dos serviços correspondentes e dá outras providências. Assinale a alternativa correta:

- a) A participação complementar dos serviços privados será formalizada mediante contrato ou convênio, observadas, a respeito, as normas de direito privado.
- b) Quando as suas disponibilidades forem insuficientes para garantir a cobertura assistencial à população de uma determinada área, o Sistema Único de Saúde - SUS poderá recorrer aos serviços ofertados pela iniciativa privada.
- c) A política de recursos humanos na área da saúde será formalizada e executada, articuladamente, por apenas uma esfera do governo.
- d) Os cargos e funções de chefia, direção e assessoramento, no âmbito do Sistema Único de Saúde - SUS, poderão ser exercidas em de tempo integral e parcial.
- e) Será permitida a destinação de subvenções e auxílios a instituições prestadoras de serviços de saúde com finalidade lucrativa.

28) A Notificação de Receita é o documento que, acompanhado da receita, autoriza a dispensação de medicamentos controlados (psicotrópicos). Assinale a alternativa incorreta:

- a) Notificação de Receita tipo "A" – Cor Amarela refere-se a medicamentos relacionados nas listas A1 e A2 (Entorpecentes) e A3 (Psicotrópicos), possui validade após prescrição de 30 dias é válida em todo o território Nacional, a quantidade máxima para dispensação é para 30 dias de tratamento.
- b) Notificação de Receita tipo "B1" – Cor Azul para medicamentos relacionados nas listas B1 (Psicotrópicas) validade após prescrição é de 30 dias. Válida somente no estado emitente. Quantidade Máxima / Receita: 60 dias de tratamento.
- c) Notificação de Receita tipo "B2" – Cor Azul para medicamentos relacionados nas listas B2 (Psicotrópicas Anorexígenas). Validade após prescrição de 30 dias. Válida somente no estado emitente.
- d) Notificação de Receita Especial Retinóides – Cor Branca para medicamentos relacionados nas listas C2 (Substâncias Retinóides de uso sistêmico) validade após prescrição de 30 dias. Válida somente no estado emitente. Quantidade Máxima / Receita para 30 dias de tratamento. Deve vir acompanhada do Termo de Consentimento de Risco e Consentimento Pós-Infirmação.
- e) Notificação de Receita Talidomida – Cor Branca para medicamentos relacionados nas listas C3 (Imunossupressoras) validade após prescrição: 15 dias. Válida somente no estado emitente. Quantidade Máxima / Receita: 30 dias de tratamento. Não acompanha o Termo de Esclarecimento para Usuário e Termo de Responsabilidade.

29) A Política Nacional de Medicamentos (PNM) apresenta um conjunto de diretrizes para alcançar os objetivos de garantir a segurança, a eficácia e a qualidade dos medicamentos promovendo o uso racional dos medicamentos e o acesso da população àqueles medicamentos considerados essenciais. Assinale a alternativa que não se refere às diretrizes da PNM:

- a) Regulação sanitária de medicamentos; Adoção da Relação de Medicamentos Essenciais.
- b) Reorientação da Assistência Farmacêutica; Promoção do uso racional de medicamentos.
- c) Formulação e execução da política de sangue e seus derivados.
- d) Desenvolvimento científico e tecnológico; Promoção da produção de medicamentos.
- e) Garantia da segurança, eficácia e qualidade dos medicamentos; Desenvolvimento e capacitação de recursos humanos.

30) O armazenamento é caracterizado por um conjunto de procedimentos técnicos e administrativos que envolvem as atividades de recebimento, estocagem, segurança e conservação dos medicamentos, bem como o controle de estoque. O gerenciamento adequado dessa etapa do ciclo reduz perdas e deve observar alguns procedimentos e ações. Todas as alternativas estão corretas, exceto:

- a) Cumprimento/adequação do almoxarifado às Boas Práticas de Armazenagem, tais como limpeza e higienização; delimitação dos espaços para adequada estocagem, recebimento e expedição de medicamentos, minimizando o risco de trocas; controle de temperatura e umidade; monitoramento da rede de frio; entre outros.
- b) Qualificação do recebimento de medicamentos, através da melhoria dos processos de conferência dos quantitativos na separação, diminuindo o número de erros no que se referem aos quantitativos, lotes, prazos de validade, etc.
- c) Existência de um sistema validado de controle de estoque de medicamentos, que disponibilize informações gerenciais como balancetes, relatórios e gráficos.
- d) Elaboração de Procedimentos Operacionais Padrão (POP), que descrevam somente o processo de armazenamento.
- e) Melhoria da capacidade administrativa e de recursos humanos para garantir que todas as atividades sejam desenvolvidas de forma adequada.