

CADERNO DE PROVA

PROFESSOR DE ARTES

INSTRUÇÕES AO CANDIDATO:

- 1- CONFIRA SEU NOME E CARGO NA FOLHA DE RESPOSTAS.
- 2- ASSINE A FOLHA DE RESPOSTAS.
- 3- CONFIRA SEU CADERNO DE PROVAS: COMUNIQUE IMEDIATAMENTE AO FISCAL SE HOUVER QUALQUER IRREGULARIDADE, TAIS COMO IMPERFEIÇÕES GRÁFICAS OU SE A SEQUÊNCIA DE QUESTÕES NÃO ESTÁ CORRETA.
- 4- NÃO É PERMITIDO QUALQUER TIPO DE CONSULTA.
- 5- NÃO É PERMITIDO QUALQUER TIPO DE PERGUNTA AOS FISCAIS QUANTO À INTERPRETAÇÃO DAS QUESTÕES.
- 6- NÃO AMASSE, DOBRE OU MANCHE A FOLHA DE RESPOSTAS, ELA NÃO SERÁ SUBSTITUÍDA.
- 7- ASSINALE APENAS UMA ALTERNATIVA EM CADA QUESTÃO.
- 8- É PROIBIDO O USO DE CELULARES E DEMAIS APARELHOS ELETRÔNICOS, SOB PENA DE DESCLASSIFICAÇÃO, OS PERTENCES DO CANDIDATO DEVEM SER ACONDICIONADOS EMBAIXO DA CARTEIRA OU EMBAIXO DA CADEIRA, DESLIGADOS, OU EM LOCAL INDICADO PELO FISCAL.
- 9- PREENCHA COMPLETAMENTE A ALTERNATIVA NA FOLHA DE RESPOSTAS, COMO NO EXEMPLO A SEGUIR:



- 10- SÓ ENTREGUE A FOLHA DE RESPOSTAS DEPOIS DE TRANSCORRIDOS 60 (SESSENTA) MINUTOS DO SEU INÍCIO.
- 11- APÓS O PERÍODO MÍNIMO, AO TERMINAR A PROVA, O CANDIDATO DEVE SE RETIRAR IMEDIATAMENTE DO LOCAL DE REALIZAÇÃO DE PROVAS, EM SILÊNCIO, SOB PENA DE DESCLASSIFICAÇÃO.
- 12- OS TRÊS ÚLTIMOS CANDIDATOS DEVERÃO ASSINAR O TERMO DE ENCERRAMENTO DA PROVA, LACRAR O ENVELOPE E RETIRAR-SE SIMULTANEAMENTE DA SALA DE PROVAS.

BOA PROVA!



EDITAL DE CONCURSO PÚBLICO Nº 01/2018

STA TEREZINHA DO PROGRESSO, 13 de janeiro de 2019.

www.sconcursos.com.br

LÍNGUA PORTUGUESA

1) Assinale a alternativa CORRETA de acordo com a estrutura do parágrafo:

- a) Cada parágrafo deve conter apenas um tópico frasal.
- b) O parágrafo deve ter exatamente sete linhas.
- c) Não é necessário introduzir o parágrafo.
- d) Não é necessário concluir o parágrafo.

2) Assinale a sentença CORRETA de acordo com a estrutura do romance:

- a) A personagem principal do romance é sempre plana.
- b) O romance sempre deve conter humor em seu enredo.
- c) O romance pertence ao gênero narrativo da literatura.
- d) O tempo no romance é sempre psicológico.

3) Sobre os textos literários e não literários, analise as sentenças a seguir e marque V para a(s) sentença(s) verdadeira(s) e F para a(s) falsa(s):

- () Os textos literários são a base da linguagem jornalística.
- () Os textos literários usam a linguagem denotativa como base.
- () A linguagem conotativa pode ser chamada de literal.
- () A conotação é mais presente nos textos literários.

Agora, assinale a alternativa que apresenta a sequência CORRETA:

- a) V – F – F – V.
- b) F – V – V – F.
- c) F – F – F – V.
- d) V – F – V – F.

4) Sobre as figuras de palavras, assinale de acordo com o código:

- I- Perífrase.
- II- Metonímia.
- III- Comparação.

- () Aquela criança se comporta como um adulto.
- () Adoro ouvir Cassia Eller.
- () A cidade maravilhosa está iluminada.
- () Usou uma caixa de Gillette.

Agora, assinale a alternativa que apresenta a sequência CORRETA:

- a) II – I – III – I.
- b) III – II – I – II.
- c) II – III – I – II.
- d) I – II – II – III.

5) Quanto às figuras de pensamento, analise as sentenças a seguir:

I- Na sentença “Esta água não me molha” há paradoxo.

II- Na sentença “A menina faltou com a verdade” há eufemismo.

III- Na sentença “Viramos carne, osso, pó” há gradação.

IV- Na sentença “E do riso se fez o pranto” há antítese.

Agora, assinale a alternativa que apresenta a resposta CORRETA:

- a) Apenas as sentenças I, III e IV estão corretas.
- b) Apenas as sentenças II e III estão corretas.
- c) Apenas as sentenças I e III estão corretas.
- d) Todas as sentenças estão corretas.

6) Assinale a alternativa na qual há presença de silepse de gênero:

- a) O casal viajou e tiraram muitas fotos.
- b) Fernando de Noronha é encantadora!
- c) Todos preferimos viajar de carro.
- d) Nunca mais diga isso.

7) Assinale a alternativa na qual há presença de elipse:

- a) Na sala de aula, apenas sete alunos.
- b) Ela é falsa como uma nota de três reais.
- c) Nunca mais falte com a verdade.
- d) Eu te chamei um milhão de vezes.

8) Sobre as figuras de pensamento, analise as sentenças a seguir e marque V para a(s) sentença(s) verdadeira(s) e F para a(s) falsa(s):

- () Há gradação em “Chegaram, sentaram-se, comeram, partiram”.
- () Há prosopopeia em “As árvores imploravam pela chuva”.
- () Há hipérbole em “Morri de calor esta noite”.
- () Há antítese em “Ela é fria como um iceberg”.

Agora, assinale a alternativa que apresenta a sequência CORRETA:

- a) V – F – F – V.
- b) F – V – F – V.
- c) V – V – V – F.
- d) V – F – V – F.

9) Sobre conotação e denotação, assinale de acordo com o código:

- I- Expressão destacada tem sentido conotativo.
II- Expressão destacada tem sentido denotativo.

- () Suas lágrimas de crocodilo não me convencem.
() Acabou-se seu rio de dinheiro.
() Ela estava com dor de cabeça e tomou um analgésico.
() A televisão à cores surgiu em meados de 1970.

Agora, assinale a alternativa que apresenta a sequência CORRETA:

- a) I – I – II – I.
b) II – I – I – II.
c) II – II – I – II.
d) I – I – II – II.

10) Acerca do gênero textual teatro, analise as sentenças a seguir:

- I- No teatro, o uso da voz é muito importante.
II- O teatro é um gênero textual narrativo.
III- A movimentação não é relevante no teatro.
IV- O roteiro de teatro não é importante para a apresentação.

Agora, assinale a alternativa que apresenta a resposta CORRETA:

- a) Apenas as sentenças I e II estão corretas.
b) Apenas as sentenças I, III e IV estão corretas.
c) Apenas as sentenças I e III estão corretas.
d) Apenas as sentenças II, III e IV estão corretas.

MATEMÁTICA

11) Em um cilindro de ferro maciço com 30 cm de diâmetro e 1,2 m de comprimento foi realizado um furo com 10 cm de raio conforme a ilustração a seguir:



O volume de ferro retirado deste cilindro na construção desse furo é:

- a) $12.000\pi \text{ cm}^3$.
b) $15.000\pi \text{ cm}^3$.
c) $18.000\pi \text{ cm}^3$.
d) $24.000\pi \text{ cm}^3$.

12) Jonas adquiriu uma casa que à vista custa R\$ 160.000,00 mediante o pagamento de uma entrada de R\$ 60.000,00 no ato da compra e o restante pagará após três anos acrescidos de juros compostos de 9% a.a. O valor total que Jonas pagará por esta casa será de:

- a) R\$ 127.842,00.
b) R\$ 178.927,36.
c) R\$ 187.000,00.
d) R\$ 189.502,90.

13) Os vértices do triângulo ABC estão localizados nos pontos de coordenadas cartesianas A(1, -2), B(4, -2) e C(2, 5). A área deste triângulo é:

- a) 8,5 u.a.
b) 10,5 u.a.
c) 18,0 u.a.
d) 21,0 u.a.

14) Um tanque contendo 18.000 litros de água é completamente esgotado por 2 canos em 30 horas. Se este mesmo tanque fosse esgotado por 5 canos de igual vazão ele estaria completamente vazio em:

- a) 9 horas.
b) 10 horas.
c) 12 horas.
d) 14 horas.

15) Os irmãos Leandro e Claudia conseguiram juntos economizar em 2018 o montante de R\$ 21.000,00, sendo que Claudia economizou o quádruplo de Leandro. A diferença entre a economia feita por Claudia e Leandro em 2018 é:

- a) R\$ 12.500,00.
b) R\$ 14.000,00.
c) R\$ 15.500,00.
d) R\$ 17.500,00.

CONHECIMENTOS GERAIS E **ATUALIDADES**

16) O relevo catarinense se formou em diferentes épocas. Algumas formações são muito antigas, como a Serra Geral, enquanto outras são de origem mais recentes, como as planícies litorâneas e fluviais. Neste contexto, o tipo de relevo encontrado em território catarinense formado pelos rios através do depósito de sedimentos é denominado de:

- a) Planícies fluviais.
- b) Planalto ocidental.
- c) Planícies marinhas.
- d) Planalto do Leste Catarinense.

17) No ano de 79 d. C., os habitantes das cidades de Pompeia e Herculano, que pertenciam ao Império Romano, foram vítimas de uma grande catástrofe, uma das catástrofes mais famosas da história. A erupção vulcânica que ocasionou o desastre, ejetou lavas e cinzas a até 20 quilômetros de suas encostas. Neste contexto, assinale a alternativa que apresenta o vulcão em questão:

- a) Etna.
- b) Vesúvio.
- c) Vulcano.
- d) Krakatoa.

18) Foi divulgado que uma das primeiras e principais medidas tomadas pelo governo brasileiro seria a demarcação de terras indígenas. A Funai (Fundação Nacional do Índio) passa a ser vinculada ao Ministério da Mulher, da Família e dos Direitos Humanos e não poderá mais demarcar terras indígenas. Com as novas medidas, o poder para a demarcação de terras ocupadas por indígenas passa para:

- a) O Ministério da Justiça.
- b) Ministério da Integração Nacional.
- c) O Ministério da Agricultura, Pecuária e Abastecimento.
- d) O Ministério da Mulher, da Família e dos Direitos Humanos.

19) Ameaças e anúncios de barreiras comerciais causou temores sobre impacto na economia global, em 2018. Anúncio de medidas protecionistas atingiam diversos setores de diferentes países. A “guerra comercial” que

preocupou os mercados financeiros no mundo todo ocorreu entre:

- a) China e Coreia do Sul.
- b) Coreia do Norte e Coreia do Sul.
- c) Os Estados Unidos e diversos países, especialmente a China.
- d) Os Estados Unidos e a Coreia do Norte.

20) Em abril de 2018, o Facebook afirmou que milhões de usuários tiveram dados explorados pela empresa Cambridge Analytica para fazer análise política e influenciar as eleições nos Estados Unidos de 2016. Assim, foi criada uma regulação para proteger os cidadãos europeus. No Brasil, esta regulação acabou inspirando uma versão própria, a:

- a) Lei Rouanet.
- b) Lei Orçamentária.
- c) Lei de Responsabilidade Fiscal.
- d) Lei Geral de Proteção de Dados.

CONHECIMENTOS TÉCNICOS DO **CARGO, LEGISLAÇÃO E** **INFORMÁTICA**

21) Qual função do MS-Excel verifica se um valor é texto, retornando verdadeiro ou falso?

- a) SETEXTO.
- b) ÉTEXTO.
- c) TEXTOSE.
- d) TEXTOÉ.

22) Com o Pincel de Formatação do MS-Word 2016, o usuário pode aplicar uma aparência que ele gostou de uma seleção específica em outro conteúdo do mesmo documento. Para copiar a formatação de uma aparência desejada pelo usuário usa-se o atalho:

- a) Ctrl+Alt+C.
- b) Ctrl+C.
- c) Shift+Alt+C.
- d) Ctrl+Shift+C.

23) De acordo com a Lei Orgânica de Santa Terezinha do Progresso, compete ao município, EXCETO:

- a) Instituir e arrecadar os tributos de sua competência.
- b) Legislar sobre política de crédito, câmbio, seguros e transferência de valores.

c) Prestar, com cooperação técnica e financeira da União e do Estado, serviços de atendimento à saúde da população.

d) Elaborar e executar a política de desenvolvimento urbano com o objetivo de ordenar as funções das áreas habitadas do município e garantir o bem-estar de seus habitantes.

24) De acordo com a Lei Orgânica de Santa Terezinha do Progresso, são condições essenciais para investidura no cargo de Secretário ou Diretor:

I- Ser brasileiro.

II- Estar no exercício dos direitos políticos.

III- Ter idade mínima de vinte e um anos.

Agora, assinale a alternativa CORRETA:

a) Apenas os itens I e II estão corretos.

b) Apenas os itens I e III estão corretos.

c) Apenas os itens II e III estão corretos.

d) Todos os itens estão corretos.

25) De acordo com a Lei Complementar Municipal nº 10/2009, recondução é o retorno do servidor estável ao cargo anteriormente ocupado e decorrerá de:

I- Inabilitação em estágio probatório relativo a outro cargo.

II- Reintegração do anterior ocupante.

Agora, assinale a alternativa CORRETA:

a) Apenas o item I está correto.

b) Apenas o item II está correto.

c) Ambos os itens estão corretos.

d) Ambos os itens estão incorretos.

26) De acordo com a Lei nº 8.069/90, a Justiça da Infância e Juventude é competente para:

a) Aplicar medidas protetivas ao adolescente.

b) Conhecer de ações decorrentes de irregularidades em entidades de atendimento, aplicando as medidas cabíveis.

c) Conhecer de casos encaminhados pelo Conselho Tutelar, aplicando penalidades administrativas e familiar.

d) Aplicar penalidades protetivas e corretivas, nos casos de infrações contra a proteção à criança ou adolescente.

27) De acordo com a LDB, no que se refere à Educação Básica, analise os itens a seguir:

I- A escola poderá reclassificar os alunos, inclusive quando se tratar de transferências entre

estabelecimentos situados no País e no exterior, tendo como base as normas curriculares gerais.

II- Os currículos da educação infantil, do ensino fundamental e do ensino médio devem ter base nacional comum, a ser complementada, em cada sistema de ensino e em cada estabelecimento escolar, por uma parte diversificada, exigida pelas características regionais e locais da sociedade, da cultura, da economia e dos educandos.

III- A educação básica tem por finalidades desenvolver o educando, assegurar-lhe a formação comum indispensável para o exercício da cidadania e fornecer-lhe meios para progredir no trabalho e em estudos posteriores.

Agora, assinale a alternativa CORRETA:

a) Apenas os itens I e II estão corretos.

b) Apenas os itens I e III estão corretos.

c) Apenas os itens II e III estão corretos.

d) Todos os itens estão corretos.

28) De acordo com a Lei Complementar Municipal nº 10/2009, professor fará jus à gratificação de incentivo à regência de classe no percentual de _____, quando em sala de aula, calculado sobre o vencimento base, correspondente à carga horária. Assinale a alternativa que completa CORRETAMENTE a lacuna:

a) 10% (dez por cento).

b) 15% (quinze por cento).

c) 20% (vinte por cento).

d) 30% (trinta por cento).

29) A observação pode ser um instrumento importante de avaliação, desde que o professor tenha cuidados ao utilizá-la. NÃO é um desses cuidados:

a) Anotar os acontecimentos interessantes assim que ocorram.

b) Anotar os acontecimentos significativos assim que ocorram.

c) Planejar o que será observado, por exemplo, um determinado estudante, um determinado momento, um trabalho na sala de aula.

d) Definir objetivos impossíveis de serem alcançados e não realísticos para que se tornem desafios.

30) Assinale a alternativa CORRETA, que define os critérios de avaliação em artes:

a) É uma etapa isolada.

- b) Deve estar desagregado dos objetivos estabelecidos das aulas.
- c) Deve estar integrada no processo de ensino e aprendizagem.
- d) Deve ser realizada no final das atividades.

31) O artista Candido Portinari é conhecido pela beleza, qualidade e quantidade de obras finalizadas. Na obra “O lavrador de café” (1939), o artista reproduz uma fazenda de café do século 20. Retratar essa figura com pés e mãos enormes era uma forma de mostrar a importância:



- a) Da diversidade cultural existente no Brasil.
- b) Do comércio de café.
- c) Da figura do homem na sociedade.
- d) Do trabalhador brasileiro.

32) A arte gótica nasceu no século XIII, na França, trazendo grandes avanços para a pintura, para a escultura e para a arquitetura. Com relação a este estilo, complete a seguinte frase: os _____ constituem uma característica da arte tipicamente gótica.

- a) Vitrais.
- b) Obeliscos.
- c) Mosaicos.
- d) Grafismos.

33) A obra feita de palha de aço entrelaçada, intitulada “Armadilha” (1968), criada pelo

artista italiano Pino Pascali é caracterizada como:



- a) Vídeo arte.
- b) Arte da terra.
- c) Arte povera.
- d) Arte cinética.

34) A partir do estudo do disco cromático, assinale a alternativa CORRETA:

- a) As cores verde, laranja e violeta são consideradas cores secundárias.
- b) As cores amarelo, azul e marrom, são consideradas cores primárias.
- c) As cores branco e cinza são consideradas cores terciárias.
- d) As cores verde e violeta, são consideradas cores quentes.

35) Analise as sentenças que caracterizam o movimento artístico conhecido como Pop Art:

- I- Surgiu e foi reconhecido como movimento nos EUA, no começo da década de 60.
- II- Os artistas seguiam um estilo emocionalmente carregado para expressar e criar suas obras.
- III- O principal artista foi Robert Morris.

IV- As obras utilizavam temas extraídos da banalidade urbana.

Com relação às sentenças acima, é CORRETO afirmar que:

- a) Apenas a sentença IV está correta.
- b) Apenas as sentenças I e IV estão corretas.
- c) Apenas as sentenças I, II e III estão corretas.
- d) Todas as sentenças estão corretas.

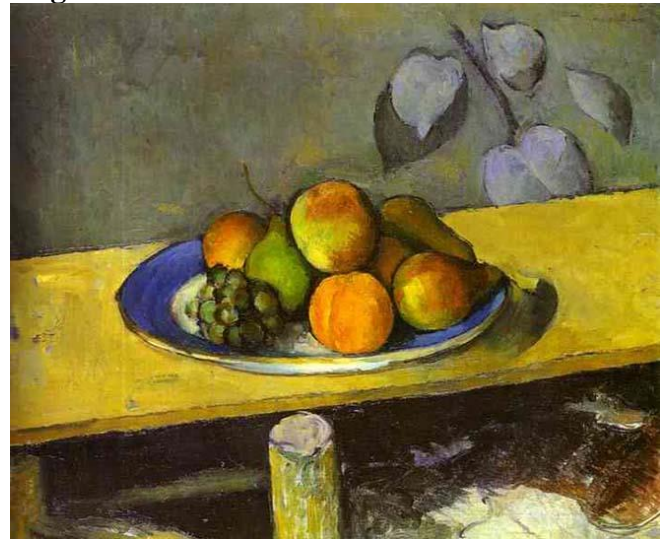
36) Este é um dos cem ternos idênticos feitos pelo artista Joseph Beuys, o que, em arte, é conhecido como:



- a) Singular.
- b) Múltiplos.
- c) Único.
- d) Original.

37) Paul Cezanne foi um artista francês que teve muita recusa de exposições, porém, depois de muito insistir em seu trabalho, teve sua própria exposição. A obra abaixo, cujo título é “Maçãs,

peras, pêssegos e uvas”, trata-se de uma pintura de gênero:



- a) Paisagem.
- b) Religiosa.
- c) Retrato.
- d) Natureza-morta.

38) Frequentemente, os artistas contemporâneos usam o próprio corpo como inspiração. Analise as sentenças que tratam das obras do artista John Coplans, que por meio da fotografia cria o que é chamado de arte do corpo:



- I- Ele começou a tirar fotos em branco e preto depois que fez sessenta anos, buscando documentar a si mesmo durante a velhice.
- II- Suas fotos nos fazem pensar sobre o que faz um corpo ser bonito ou feio.
- III- Ele sempre fotografa pessoas diferentes, com roupas que retratam etnias, raças, classes, gêneros.
- IV- Ele nunca fotografou o próprio rosto, porque queria que suas imagens fossem anônimas e universais.

Com relação às sentenças acima, é CORRETO afirmar que:

- a) Apenas a sentença I está correta.
- b) Apenas as sentenças I e III estão corretas.
- c) Apenas as sentenças I, II e IV estão corretas.
- d) Todas as sentenças estão corretas.

39) Assinale a alternativa CORRETA que corresponde ao artista que pintou a obra “Tiradentes esquartejado” criada em 1893:



- a) Pedro Américo.
- b) Victor Meirelles.
- c) Almeida Júnior.
- d) Eliseu Visconti.

40) Quando, em 1913, Malevich colocou um quadrado negro sobre um fundo branco, ele afirmou que a arte não se preocupa mais em servir ao Estado ou à religião; ela não deseja mais ilustrar a história dos costumes, não quer ter mais nada a ver com objeto como tal, e acredita que pode existir em si mesma e para si mesma, sem as coisas. Com isso, ele lançou os

alicerces para uma arte secular, desligada de propósitos utilitários e afastada da função ideológica de representação. De acordo com essa afirmação, o movimento artístico no qual ele representa, é:

- a) Suprematismo.
- b) Surrealismo.
- c) Expressionismo.
- d) Impressionismo.