

**ESTADO DE SANTA CATARINA**  
**MUNICÍPIO DE SANTA TEREZINHA DO PROGRESSO**  
**EMPREGO PÚBLICO / CONCURSO PÚBLICO**  
**PROVA OBJETIVA**



**CARGO: TECNICO AGRICOLA**

**CANDIDATO (A):** \_\_\_\_\_

**FICA TERMINANTEMENTE PROIBIDO AOS CANDIDATOS:**

- ✓ Comunicar-se com outros candidatos.
- ✓ Fazer qualquer tipo de consulta ou uso de equipamentos eletrônicos.
- ✓ Sair com material referente à prova.
- ✓ Ausentar-se do local da prova sem o acompanhamento de um fiscal.

**ORIENTAÇÕES IMPORTANTES**

- 01 - Este caderno contém questões do tipo múltipla escolha.
- 02 - Verifique se o caderno contém falhas: folhas em branco, má impressão, páginas trocadas, numeração errada, etc. Encontrando falhas, levante a mão. O Fiscal o atenderá e trocará o seu caderno.
- 03 - Cada questão do tipo MÚLTIPLA ESCOLHA tem 4 (quatro) alternativas (A - B - C – D). Apenas 01 (uma) resposta é correta. Não marque mais de uma resposta para a mesma questão, nem deixe nenhuma delas sem resposta. Se isso acontecer, a questão será anulada.
- 04 - Para marcar as respostas definitivas no seu CARTÃO RESPOSTA do tipo MÚLTIPLA ESCOLHA, use caneta esferográfica com tinta preta. NÃO utilize caneta com tinta vermelha ou lápis.
- 05 - Ao receber o CARTÃO RESPOSTA preencha-o corretamente.
- 06 - Tenha cuidado na marcação da Folha de Respostas, pois ela não será substituída em hipótese alguma.
- 07 - Confira e assine a Folha de Respostas, antes de entregá-la ao Fiscal. NA FALTA DA ASSINATURA, A SUA PROVA SERÁ ANULADA.
- 08 – 40 minutos após o início das provas, você poderá retirar-se da sala SEM LEVAR ESTE CADERNO.
- 09 - Em nenhuma hipótese, o candidato poderá levar o Caderno de Provas e/ou o Cartão de Resposta.
- 10 - No encerramento das provas, há necessidade de pelo menos três candidatos presentes na sala. Isso faz parte das normas para transparência na fiscalização do Concurso.
11. A duração da prova será de Quatro Horas.

Anote aqui suas respostas.

1	2	3	4	5	6	7	8	9	10
11	12	13	14	15	16	17	18	19	20
21	22	23	24	25	26	27	28	29	30
31	32	33	34	35	36	37	38	39	40



**01. Leia com atenção:**

I- *Diferir – Deferir;*  
II- *Emergir – Imergir.*

Sobre os itens acima:

- a) Apenas I apresenta homônimos.
- b) Apenas II apresenta parônimos.
- c) Ambos são parônimos.
- d) Ambos são homônimos.

**02. Está incorreto quanto à concordância:**

- a) A criança ficou meia cansada.
- b) É permitido entrada de crianças.
- c) É permitida a entrada de crianças.
- d) Elas mesmas irão lá.

**03. Leia com atenção:**

I- *Viagem é substantivo;*  
II- *Viajem é forma do verbo viajar.*

Sobre os itens acima:

- a) Ambos estão incorretos.
- b) Ambos estão corretos.
- c) Apenas I está correto.
- d) Apenas II está correto.

**04. São pronomes indefinidos invariáveis:**

- a) Quantas – Nenhumas.
- b) Qualquer – Quaisquer.
- c) Alguém – Quem.
- d) Algum – Alguma.

**05. Assinale a alternativa em que a frase está corretamente escrita:**

- a) A sinusite foi tratada através de anestesia.
- b) A sinuzite foi tratada através de anestesia.
- c) A sinuzite foi tratada através de anestezia.
- d) A sinusite foi tratada através de anestesía.

**06. Assinale a alternativa em que o uso do sinal indicador de crase foi acertado:**

- a) Chegou à tempo ao trabalho.
- b) Dirijo-me à Argentina.
- c) Vieram à pé.

- d) Vende-se à prazo.

**07. “A sua tradução estava quase no fim, já estava bastante prático, pois com o tempo adquirira um vocabulário suficiente (...)”.**

Na frase acima, extraída da obra de Lima Barreto, as orações destacadas classificam-se como:

- a) Coordenada assindética – Coordenada sindética explicativa.
- b) Coordenada assindética – Coordenada sindética optativa.
- c) Coordenada sindética – Coordenada sindética avaliativa.
- d) Coordenada sindética - Coordenada assindética aditiva.

**08. Assinale a alternativa em que pelo menos uma das palavras deveria ter sido escrita com G e não com J:**

- a) Jeito – Majestade.
- b) Penujem – Vertijem.
- c) Alforje – Jiboia.
- d) Jerusalém – Jesuíta.

**09. “Apenas um ou outro aluno comparecia à aula na sexta-feira à noite.”**

Na frase acima, ocupa a função de locução pronominal indefinida:

- a) Apenas.
- b) Sexta-feira à noite.
- c) Aluno comparecia.
- d) Um ou outro.

**10. A língua falada dispõe de recursos muito variados para exprimir suas pausas e entoações. Na língua escrita, essas pausas e entoações são representadas:**

- a) Pela ocorrência de crase.
- b) Pelas vozes do verbo.
- c) Pelos sinais de pontuação.
- d) Pelo emprego de nexos.

**11. Dividindo o número 60 em partes diretamente proporcionais a 2, 3 e 5, tem-se, respectivamente:**

- a) 10; 20; 30.
- b) 12; 20; 28.
- c) 12; 18; 30.

d) 14; 22; 24.

**12. Para a realização de sua corrida matinal, Maria utiliza 1 hora, 40 minutos e 30 segundos do seu tempo todos os dias. Considerando que ela pratica este exercício pelo tempo de 5 dias, é correto afirmar neste tempo Maria gasta, em segundos, um total de:**

- a) 6030 segundos.
- b) 30150 segundos.
- c) 42360 segundos.
- d) 43780 segundos.

**13. Uma piscina redonda infantil possui raio igual a 2 metros e altura igual a 50 centímetros. Com base nisso, é correto afirmar que o volume da piscina, em metros cúbicos, é igual a:**

- a)  $\pi$
- b)  $2\pi$
- c)  $3\pi$
- d)  $4\pi$

**14. Considere a seguinte situação hipotética: Uma loja de pisos cerâmicos possui em estoque para venda cerca de 24000 metros quadrados de piso. Considerando que a loja fará uma reforma para ampliar o espaço e que para isso ocupará 15% do total de piso em estoque, é correto afirmar que ainda restarão para venda:**

- a) 20400 m<sup>2</sup> de piso.
- b) 15800 m<sup>2</sup> de piso.
- c) 14200 m<sup>2</sup> de piso.
- d) 3600 m<sup>2</sup> de piso.

**15. Uma parcela de R\$ 400,00 vencida a 2 meses, rendeu de juros um valor de R\$ 25,60. Com base nisso, é correto afirmar que a taxa de juros simples mensal cobrada após o vencimento, em porcentagem, foi de:**

- a) 1,2% ao mês.
- b) 2,4% ao mês.
- c) 3,2% ao mês.
- d) 3,6% ao mês.

**16. De acordo com o que prevê expressamente o artigo 50 da Lei Orgânica do Município de Santa Terezinha do Progresso/SC, são condições essenciais para investidura no cargo de Secretário ou Diretor:**

- a) Domicílio Eleitoral na circunscrição;
- b) Estar no exercício dos direitos políticos;
- c) Filiação partidária;
- d) Idade mínima de dezoito anos;

**17. Conforme o art. 96 da Lei Orgânica de Santa Terezinha do Progresso/SC, assinale a alternativa incorreta. As contas da administração direta e indireta municipal serão submetidas ao sistema de controle externo mediante encaminhamento ao Tribunal de Contas do Estado e à Câmara Municipal, nos seguintes prazos:**

- a) Até o dia 05 de janeiro, as leis estabelecendo o plano plurianual, as Diretrizes Orçamentárias e o orçamento anual;
- b) Até trinta dias subsequentes ao mês anterior, o balancete mensal;
- c) Até dia 28 de fevereiro do exercício seguinte, o balanço anual;
- d) O poder Executivo publicará, até trinta dias após o encerramento de cada bimestre, relatório resumido da execução orçamentária;

**18. Conforme prevê expressamente o artigo 76 da Lei Orgânica do Município de Santa Terezinha do Progresso/SC, que trata das receitas tributárias repartidas, pertence ao município:**

I – O produto de arrecadação de impostos da união sobre rendas e proventos de qualquer natureza incidente na fonte sobre rendimentos pagos a qualquer título, por ele suas autarquias e fundações que instituir ou manter;

II – Cinquenta por cento do produto da arrecadação do imposto da união sobre propriedade rural relativamente aos móveis nele situados;

III – Trinta por cento do produto da arrecadação do imposto do estado sobre propriedade de veículos automotores e licenciados em seu território;

d) A idade mínima de vinte e um anos.

IV – A sua parcela de 25% (vinte e cinco por cento) da arrecadação do imposto do Estado sobre operações relativas a circulação de mercadorias e sobre a prestação de serviços de transportes interestadual e intermunicipal de comunicação ICMS.

Está(ão) corretas:

- a) Apenas as afirmativas III e IV;
- b) Apenas as afirmativas II, III e IV;
- c) Apenas as afirmativas I, II e IV;
- d) Todas as afirmativas.

**19. De acordo com o que prevê expressamente o parágrafo 4 do artigo 9º da Lei Orgânica do Município de Santa Terezinha do Progresso/SC, são condições de elegibilidade para o exercício do mandato de vereador, afora:**

- a) Ser alfabetizado;
- b) Alistamento eleitoral;
- c) O domicílio eleitoral na circunscrição;

**20. Assinale a alternativa incorreta. De acordo com a previsão do art. 71 da Lei Complementar nº. 10/2009, o servidor fará jus a férias, que podem ser acumuladas até o máximo de dois períodos, no caso de necessidade do serviço, ressalvadas as hipóteses em que haja legislação específica, nas seguintes proporções:**

- a) 10 (dez) dias corridos, quando houver tido de 21 (vinte e uma) a 30 (trinta) faltas durante o período aquisitivo;
- b) 15 (quinze) dias corridos, quando houver tido de 10 (dez) a 20 (vinte) faltas durante o período aquisitivo;
- c) Não terá direito a férias, o servidor que durante o período aquisitivo houver faltado, injustificadamente, mais de 30 (trinta) dias;
- d) 30 (trinta) dias corridos, quando não houver faltado ao serviço mais de 10 (dez) vezes durante o período aquisitivo.

**21. O tomate de mesa passa possui tratamentos culturais específicos que o diferem do tomate industrial. Assinale a alternativa correta:**

- a) Amontoa: consiste basicamente em chegar terra no colo (pé) da planta, com o objetivo de aumentar o sistema radicular e com isso a capacidade de absorver nutrientes das plantas. Deve ser realizado 15 a 20 dias após o transplante, já tendo sido feita a primeira adubação de base.
- b) Amarrio: esta prática consiste na eliminação dos brotos quando estes estão com 2 a 5 cm laterais que surgem nas axilas de cada folha, realizando a quebra dos mesmos.
- c) Cobertura do solo: tem a função de conduzir a planta para maior aeração, menor incidência de problemas causados por doenças e pragas, maior facilidade de controle fitossanitário, evitar pisoteio de frutos.
- d) Raleio: é uma operação que consiste na eliminação do broto terminal das hastes, realizada exclusivamente em materiais de hábito de crescimento indeterminado. Com a poda tem-se maior controle do crescimento da planta, sobre a floração e frutificação, limitando o número de pencas, garantindo frutos mais graúdos.

**22. Atualmente no Brasil, o crisântemo em vaso é, juntamente com a violeta umas das principais flores em vaso produzidas em estufas. Sobre o cultivo de crisântemo, assinale a alternativa correta:**

- a) Se o regulador for utilizado, a planta apresentará desenvolvimento maior que o desejado, ficando assim, com hastes longas e fracas e, conseqüentemente, fora dos padrões comerciais exigidos.
- b) O crisântemo é uma espécie sensível ao fotoperíodo, sendo classificado como uma planta de dias curtos, ou seja, floresce naturalmente nos períodos de dias mais curtos do ano.
- c) A fase de florescimento se inicia geralmente na 10ª semana do ciclo vai até o ponto de comercialização, que acontece geralmente entre a 150 e 200 semanas do ciclo, podendo ocorrer variações dependendo da variedade cultivada.

- d) "Pinch": É o processo de retirada do excesso de flores, sendo que nessa etapa as mudas têm em média de 4 a 6 folhas.

**23. É fundamental o conhecimento dos seguintes termos inerentes à fase do desenvolvimento dos frutos: pré-maturação, maturação e amadurecimento, envolvendo a formação dos tecidos e mudanças químicas, excluindo-se a fase de degradação (senescência). Em relação a esses termos assinale a alternativa correta:**

- a) Pré-maturação: Corresponde ao estágio de desenvolvimento que antecede a maturação. Geralmente inclui a metade do período entre floração e colheita. Este estágio é caracterizado pelo extensivo aumento do volume. O fruto ainda não se encontra apto para o consumo. A fase de pré-maturação termina quando o desenvolvimento do fruto é apenas aceitável, mas não ótimo para o consumo.
- b) Maturação: o fruto apresenta-se completamente desenvolvido, com estética, bem como com qualidade comestível. As principais mudanças que ocorrem são químicas. Em alguns frutos, o amadurecimento pode ocorrer tanto antes como após a colheita.
- c) Amadurecimento: O fruto emerge de um estágio incompleto, atingindo o crescimento pleno e máxima qualidade comestível. Grande parte do processo ocorre com o fruto ainda não colhido. Essa fase cessa quando se inicia a senescência do fruto.
- d) Senescência: Período subsequente ao desenvolvimento do fruto, durante o qual o crescimento e os processos bioquímicos de envelhecimento continuam. Essa fase sempre ocorrer após a colheita dos frutos. A senescência ocorre porque na fase inicial, a capacidade de síntese do vegetal é muito intensa e dentro de um longo espaço de tempo, as transformações tendem para o lado das degradações, o que determina a perecibilidade do fruto.

**24. Em relação a pós-colheita de frutas tropicais, coloque (V) para afirmativas verdadeiras e (F) para as falsa:**

*( ) Após a colheita, os frutos têm vida independente e utilizam para tal, suas próprias reservas de substratos, acumulados durante o seu crescimento e maturação, com conseqüente depressão progressiva nas reservas de matéria seca acumulada;*

*( ) Os frutos não climatéricos devem estar no estágio ótimo de amadurecimento comestível, à época da colheita. Para que apresentem melhor qualidade, devem ser deixados na planta até atingirem a composição desejável;*

*( ) O etileno é conhecido como sendo um elicitador de uma variedade de respostas fisiológicas, incluindo a indução do climatério respiratório. Mesmo em frutos que contêm concentrações muito baixas de etileno, essas concentrações são suficientes para elevar a taxa respiratória no período climatérico;*

*( ) Os tratamentos químicos são bastante efetivos quando aplicados na fase pré- colheita, principalmente na prevenção de infecções latentes, como é o caso da antracnose em mangas e bananas.*

- a) V-F-F-V.  
b) F-V-V-F.  
c) V-V-F-F.  
d) V-V-V-V.

**25. Termoterapia pode ser definido como:**

- a) É o controle de doenças por meio de um parasitoide.
- b) É a imersão de frutos em água aquecida (50 a 55°C) por 10 minutos. Esse método tem serve para controlar doenças de pós-colheita.
- c) É a adição de fungicidas e/ou bactericidas à água no momento da colheita. Essa medida é necessária para prevenir da disseminação de microrganismos causadores de doenças.
- d) É a fumigação de produtos como; dióxido de enxofre, sendo também utilizados ozônio e tricloreto de nitrogênio no momento do transporte.

**26. Em uma palestra o agrônomo Roberto afirmou que era necessário erradicar um patógeno “x” da área de plantio “y”. Isso significa que, é necessário fazer:**

- a) A prevenção da entrada de um patógeno numa área ainda não infestada.
- b) A eliminação do patógeno de uma área em que foi introduzido.
- c) A interposição de uma barreira protetora entre as partes suscetíveis da planta e o inóculo do patógeno, antes de ocorrer a deposição.
- d) O desenvolvimento de plantas resistentes ou imunes ou, ainda, desenvolvimento, por meios naturais ou artificiais, de uma população de plantas imunes ou altamente resistentes, em uma área infestada com o patógeno.

**27. É exemplo de controle cultural em frutos pós-colheita para se evitar perdas:**

- a) Pulverização de fungicidas.
- b) Refrigeração.
- c) Uso de microorganismos saprófitas antagonistas aos patógenos pós-colheita.
- d) Limpeza dos equipamentos usados na classificação e no armazenamento e da casa de embalagens.

**28. Os agrotóxicos foram introduzidos no Brasil durante o período da chamada modernização da agricultura nacional, entre 1945 e 1985, e, eles são utilizados até os dias atuais, no entanto, hoje existe a consciência que o mau uso desse químico, pode trazer consequências negativas ao meio ambiente, exceto:**

- a) Contaminação do solo.
- b) Eutrofização de lagoas e morte da fauna aquática.
- c) Aumento da fertilidade do solo.
- d) Contaminação do lençol freático.

**29. São exemplo de fungos, que causam perdas na pós-colheita de grãos de milho:**

- a) *Cercospora* sp. e *Fusarium* spp.
- b) *Aspergillus* spp. e o *Penicillium* spp.
- c) *Pythium aphanidermatum* e *Penicillium* spp.
- d) O *Penicillium* spp. e *Aspergillus* spp.

**30. Sobre a auxina (AIA), coloque (V) para as alternativas verdadeiras e (F) para as falsas:**

() O AIA é de ocorrência bastante ampla no reino vegetal. Ela ocorre principalmente em órgãos que estão crescendo ativamente, tais como meristemas apicais da parte aérea, folhas jovens e frutos em desenvolvimento e são os sítios primários da síntese de AIA;

() O AIA é estruturalmente relacionado ao aminoácido triptofano e estudos iniciais sobre a biossíntese de AIA foram focalizados tendo o triptofano como o provável precursor;

() O AIA que é sintetizado nas folhas maduras parece ser transportado para o resto da planta, via floema;

() O AIA forma conjugados com compostos de baixa massa molecular (glicose, mio-inositol e amidas) e de alta massa molecular (glicoproteínas).

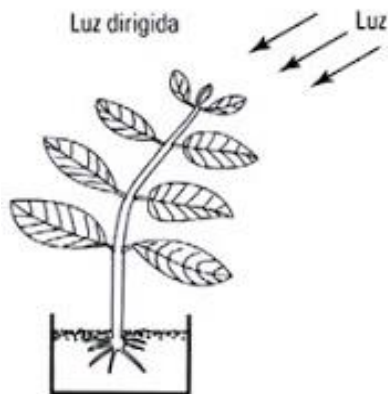
- a) V-F-F-V.
- b) F-V-V-F.
- c) V-V-F-F.
- d) V-V-V-V.

**31. Zezinho, jardineiro da casa da senhora Maria, fez a remoção (poda) do ápice da parte aérea de uma planta, a consequência da eliminação da gema apical será:**

- a) Planta ramificada, pois a remoção dos ápices caulinares elimina a dominância apical e estimula as gemas laterais a produzirem ramos.

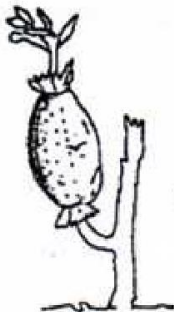
- b) Plantas eretas e curvas, pois a ausência de dominância apical estimula o crescimento e desenvolvimento do caule.
- c) Planta com menor porte e com ramos laterais menores, pois a eliminação da dominância apical inibiu o crescimento e a produção de hormônios por todas as gemas.
- d) Nada influenciará no crescimento e desenvolvimento da planta, pois a gema apical se regenera facilmente e não tem influência em outras gemas.

32. A figura ilustra uma planta, onde a parte aérea está crescendo em direção a luz, o nome desse fenômeno é:



- a) Fototropismo positivo.
- b) Fototropismo negativo.
- c) Geotropismo positivo.
- d) Geotropismo negativo.

33. A propagação assexuada é obtida por meio de partes vegetativas de plantas que retêm a capacidade de regeneração. O desenho ilustra um tipo de propagação vegetativa muito utilizada em mudas de lichia. Assinale o nome o nome do método dessa propagação vegetativa.



- a) Borbulhia.
- b) Alporquia.
- c) Garfagem.
- d) Mergulhia continua serpenteada.

34. O gorgulho-do-milho (*Sitophilus zeamais* Mots) é uma das pragas mais importantes do milho armazenado devido ao seu elevado potencial biótico, capacidade de atacar grãos tanto no campo quanto em armazéns ou silos e de sobreviver em grandes profundidades na massa de grãos. Sobre essa praga, assinale a alternativa correta:

- a) A terra de diatomácea controla o gorgulho-do-milho, mas libera toxina no alimento e para meio ambiente, sendo assim, não pode ser usado em grãos destinados para alimentação e deve ser usado em quantidades mínimas.
- b) Não existem produtos químicos para proteger grãos armazenados, apenas podem-se usar métodos alternativos como: temperatura, radiação e som.



- c) É uma praga cosmopolita, e, portanto, pode atacar frutas temperadas, como o pêssego.
- d) A fosfina não é tóxica, e, portanto, além de não controlar o gorgulho-do-milho, ela altera a qualidade fisiológica de alguns grãos, como o arroz.

**35. Irrigação por aspersão simula uma chuva artificial onde um aspersor expelle água para o ar, que por resistência aerodinâmica se transformam em pequenas gotículas de água que caem sobre o solo e plantas. Seus principais sistemas são a convencional, o pivô-central e o auto-propelido. Sobre esse tipo de irrigação, é correto:**

- a) Não se tem controle da lâmina de irrigação.
- b) Baixa eficiência de aplicação.
- c) Alto custo de mão-de-obra.
- d) Aumenta o desenvolvimento de doenças, devido às folhagens úmidas.

**36. A irrigação superficial é conduzida para o ponto de infiltração diretamente pela superfície do solo. Em relação à irrigação superficial, assinale (V) para as assertivas verdadeiras e (F) para as falsas:**

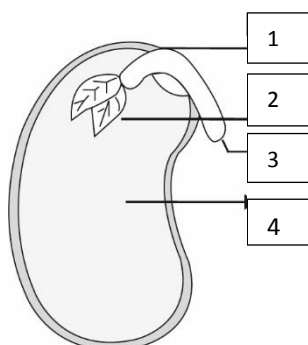
- () Água parada pode prejudicar as plantas, principalmente pela diminuição da respiração das raízes;
- () Bastante dependente da declividade do solo;
- () O vento limita a irrigação;
- () Alto custo de implantação, energia e manutenção.

- a) V-F-F-V.
- b) F-V-V-F.
- c) V-V-F-F.
- d) V-V-V-V.

**37. Assinale a alternativa que apenas contém raças de bovino de corte:**

- a) Belgian blue, Braford e Brangus.
- b) Canchim, Holandês, Jersey.
- c) Charolês, Guernsey e a Ayrshire.
- d) Caracu, Pardo Suíça, Holandês.

**38. A parte interna da semente é formada pelo embrião constituído das seguintes partes:**



- a) 1- Hipocótilo, 2- Plúmula, 3- Radícula, 4- Cotilédone.
- b) 1- Plúmula, 2- Radícula, 3- Cotilédone, 4- Hipocótilo.
- c) 1- Plúmula, 2- Hipocótilo, 3- Cotilédone, 4- Radícula.
- d) 1- Radícula, 2- Plúmula, 3- Cotilédone, 4- Radícula.

**39. A pinta preta das roseiras é uma doença fúngica causada pelo patógeno *Diplocarpon rosae* e é uma doença que pode, de maneira direta, diminuir a qualidade e quantidade de rosas produzidas por uma roseira. Essa doença caracteriza-se por:**

- a) Pequenas manchas brancas acinzentadas na parte superior da folha, que podem necrosar.
- b) Os sintomas da doença surgem na face inferior da folha. No início, as manchas são pequenas, com coloração amarelo-pálida. Posteriormente, as manchas podem passar a exibir coloração amarelo-alaranjada e aspecto pulverulento. Nessa fase é possível observar lesões cloróticas amarelas na face superior da folha, correspondentes às pústulas existentes na face inferior. Essas lesões aumentam de tamanho, e o centro adquire aspecto necrótico.
- c) Os sintomas inicialmente ocorrem nas folhas primárias, as lesões são circulares, de coloração vinho, que posteriormente tornam-se necrótica
- d) Pequenas manchas descoloridas na parte adaxial folhas. Estas vão escurecendo e aumentando de tamanho; apresentam bordos franjados. A coalescência das manchas provoca um amarelecimento generalizado do limbo foliar, resultando em grande desfolha.

**40. O Nitrogênio (N) é o principal macronutriente para as plantas, a deficiência desse nutriente caracteriza-se principalmente por:**

- a) Coloração arroxeadada nas folhas mais velhas.
- b) Coloração arroxeadada nas folhas mais novas.
- c) Coloração verde pálida ou amarelada nas folhas mais jovens.
- d) Coloração verde pálida ou amarelada nas folhas mais velhas.